

**Listado y fichas
De Otros Objetos Destacables
de Cielo Profundo**

DOOD

Por

Joan Manel Bullon i Lahuerta



con la colaboración de la:



**Agrupación
Astronómica
de la Safor** ★

NUEVAS FICHAS DE CIELO PROFUNDO

Desde hace años, la publicación HUYGENS ha sido el soporte único por el que se han dado a conocer los objetos de cielo profundo de cada una de las constelaciones que en su momento fueron abordadas. De las 88 constelaciones apenas se han tratado unas pocas. Considerando que el espacio de la revista HUYGENS es limitado y no es una publicación dedicada en exclusiva al cielo profundo, el hecho de poder publicar cuatro páginas por número con 20 objetos, hace de ello una misión eterna en el tiempo.

En el actual número editamos una constelación completa con el doble de páginas habituales, además de ser uno de los primeros resultados de la expedición a Chile que realizamos en junio de 2015. Se trata de la constelación de Carina y, además de las 8 páginas para las fichas de cielo profundo, hemos añadido una detallada carta de la constelación elaborada a partir de una foto obtenida “in situ” por Ángel Requena.

Como novedad, las nuevas fichas de cielo profundo presentan unas interesantes variaciones basadas en la evolución de las primeras realizadas allá por el año 2008, de las que podemos destacar que a partir del mismo formato, se ha procedido a aumentar en origen la resolución a 300 puntos en formato digital para su publicación en un futuro libro o para su visualización con medios digitales (ordenadores, tablets o libros digitales).

La identificación de la foto general en la parte izquierda ya no se limita exclusivamente al campo de la distancia focal de 1.500 mm con apenas un grado de campo, sino que se incluyen tomas realizadas con otros objetivos de diversas focales, desde 300 mm hasta los 1.500 mm clásicos o a veces incluso hasta los 2.000 mm. De este modo es posible mostrar el campo celeste con el objeto u objetos de cielo profundo y a veces con el rico fondo estelar o de la Vía Láctea si corresponde.

La foto central en formato cuadrado tiene el objetivo de mostrar la morfología del objeto tratado en detalle, así como en su parte superior la identificación, mayoritariamente en los catálogos NGC, IC y otros. Además resaltamos como primera reseña en la parte superior la referencia básica a los tres grandes catálogos, como son el Listado DOD con 1.880 objetos repartidos por orden alfabético por las constelaciones, el Catálogo Messier con sus 110 objetos y el Catálogo Caldwell con 109 objetos.

La simplificación de la ficha permite que, en un tercer bloque a la derecha, identifiquemos en la columna superior a qué constelación pertenece con sus siglas oficiales, la magnitud y su tamaño aparente medido en minutos o segundos. Las siguientes líneas muestran sus coordenadas en la bóveda celeste en Ascensión Recta y en Declinación basadas en las usuales y más actuales del año 2000.

Finalmente, la columna TIPO es una versión libre de la descripción del objeto: su naturaleza, aspecto morfológico, nombre propio si lo tiene e incluso su proximidad a estrellas brillantes u otros objetos. Este apartado es más extenso en los catálogos Messier o Caldwell al advertirse que su visión es insuperable, mientras que para otros objetos se formula cuál es su visibilidad aparente con diferentes aberturas y ampliaciones.

Se omite la autoría del observador a fin de favorecer el lugar de observación del mundo, dado que al ser un trabajo exclusivo del autor de las fichas es más interesante valorar desde dónde se hizo la observación, considerando que el hemisferio sur ya no es ajeno a las observaciones.

En total cada ficha se corresponde a una página con cinco objetos que conformarán la futura guía o libro de unas 400 páginas y que iremos entregando a través de la revista HUYGENS en los años

venideros si mantenemos el ritmo y la perseverancia, aunque la principal aportación será consolidar un libro en la próxima década con la experiencia desarrollada.

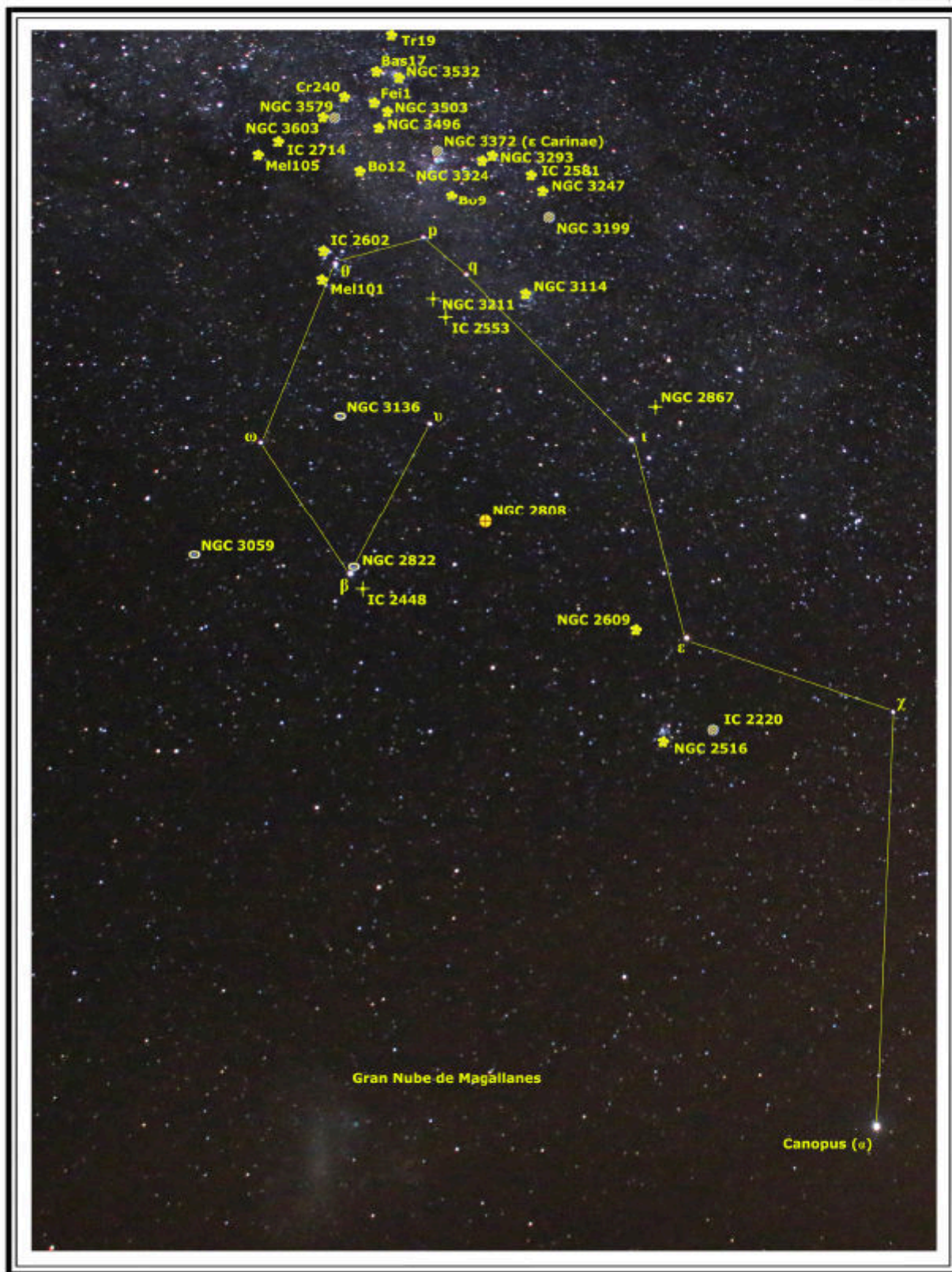
sirvan para ayudar al observador a conocer las bellezas del cielo boreal y austral.

Joan Manuel Bullon i Lahuerta. Enero 2016

Así que, con el nuevo año, comienza una nueva etapa para la publicación de las fichas de cielo profundo que ya iniciamos anteriormente y esperamos que

LISTADO RESUMIDO DE OBJETOS EN CARINA

Objeto	Clasificación	A. recta	Declin.	Tamaño	Tipo: Listados, Nombre y Notas	Mag.	Índice
IC 2220	Nebulosa	07h56.8m	-59°08'	6.0'x4.0'	D 93: "Nebulosa Jarra de Toby"	foto	Car 1
NGC 2516	Cúmulo Abierto	07h58.3m	-60°52'	22.0'	CALDWELL 96	3.8	Car 2
NGC 2609	Cúmulo Abierto	08h29.5m	-61°06'	6.0'	DOOD 94	9.8	Car 3
IC 2448	Nebulosa Planet.	09h07.1m	-69°57'	28.0"	DOOD 95 = PK 285-14.1	10.4	Car 4
NGC 2808	Cúmulo Globular	09h12.0m	-64°52'	13.8'	DOOD 96	6.2	Car 5
NGC 2822	Galaxia Espiral	09h14.0m	-69°38'	3.2'x2.2'	DOOD 97: ¡Junto a β Carinae!	10.8	Car 6
NGC 2867	Nebulosa Planet.	09h21.4m	-58°19'	12.0"	C 90 = PK 278-5.1	9.7	Car 7
NGC 3059	Galaxia Esp. Ba.	09h50.2m	-73°55'	3.6'x3.2'	DOOD 98	11.1	Car 8
NGC 3114	Cúmulo Abierto	10h02.7m	-60°07'	35.0'	DOOD 99	4.2	Car 9
NGC 3136	Galaxia Elíptica	10h05.8m	-67°23'	3.1'x2.1'	DOOD 100	10.7	Car 10
IC 2553	Nebulosa Planet.	10h09.4m	-62°37'	9.0"	DOOD 101 = PK 285-5.1	10.3	Car 11
NGC 3199	Nebulosa	10h17.1m	-57°55'	20.0'x15.0'	D 102: "Neb. Creciente Austral"	foto	Car 12
NGC 3211	Nebulosa Planet.	10h17.8m	-62°40'	19.0"	DOOD 103 = PK 286-4.1	10.7	Car 13
NGC 3247	Cúmulo nebuloso	10h24.0m	-57°45'	1.1'	DOOD 104: ¡Junto a IC 2581!	10.5	Car 14
IC 2581	Cúmulo Abierto	10h27.5m	-57°38'	5.0'	D 105: ¡Junto a NGC 3247!	4.3	Car 15
Bochum 9	Cúmulo Abierto	10h35.8m	-60°07'	16.0'	DOOD 106	6.3	Car 16
NGC 3293	Cúmulo Abierto	10h35.8m	-58°14'	4.7'	DOOD 107: "Gema"	4.7	Car 17
NGC 3324	Cúmulo nebuloso	10h37.3m	-58°40'	5.0'	DOOD 108 = IC 2599	6.7	Car 18
Melotte 101	Cúmulo Abierto	10h42.0m	-65°06'	16.0'	DOOD 109	8.0	Car 19
IC 2602	Cúmulo Abierto	10h42.9m	-64°24'	100.0'	C 102: "Pléyades del Sur"	1.6	Car 20
NGC 3372	Nebulosa	10h43.8m	-59°52'	120.0'	CALDWELL 92: " Carinae"	foto	Car 21
Bochum 12	Cúmulo Abierto	10h57.3m	-61°44'	10.0'	DOOD 110	9.7	Car 22
NGC 3496	Cúmulo Abierto	10h59.8m	-60°20'	9.0'	DOOD 111	8.2	Car 23
NGC 3503	Cúmulo nebuloso	11h01.3m	-59°51'	3.0'	D 112: ¡Próximo a NGC 3532!	9.4	Car 24
NGC 3532	Cúmulo nebuloso	11h05.5m	-58°44'	55.0	C91: "Fiesta de la Luciérnaga"	3.0	Car 25
Feinstein 1	Cúmulo Abierto	11h06.0m	-59°48'	25.0'	DOOD 113	4.7	Car 26
Basel 17	Cúmulo Abierto	11h10.5m	-59°02'	10.0'	DOOD 114	7.7	Car 27
NGC 3579	Nebulosa	11h11.9m	-61°14'	20.0'x15.0'	D 115: ¡Dentro de NGC 3581!	foto	Car 28
Collinder 240	Cúmulo Abierto	11h11.7m	-60°19'	32.0'	DOOD 116	3.9	Car 29
Trumpler 19	Cúmulo Abierto	11h14.3m	-57°37'	10.0'	DOOD 117	9.6	Car 30
NGC 3603	Cúmulo Abierto	11h15.1m	-61°15'	12.0'	DOOD 118	9.1	Car 31
IC 2714	Cúmulo Abierto	11h17.3m	-62°43'	15.0'	DOOD 119	8.2	Car 32
Melotte 105	Cúmulo Abierto	11h19.7m	-63°29'	5.0'	DOOD 120	8.5	Car 33








LEYENDA DE LOS OBJETOS

- ESTRELLAS VARIABLES 
- ESTRELLAS DOBLES 
- CUMULO ABIERTO 
- CUMULO GLOBULAR 
- NEBULOSA PLANETARIA 
- NEBULOSA DIFUSA 
- GALAXIA 

Capturada el 16 de Junio de 2015 desde San Pedro de Atacama (Chile)
 Cámara: Canon EOS 70D sobre montura HEQ5 Pro y Duoscope ONE-C (Astromer)
 Autores: Ángel Requena y Joanma Bullón (A.A.S.)
<http://www.astrosafor.net>



GUÍA RÁPIDA DE CIELO PROFUNDO: 13.-Carina

	DOOD 93	Car MA.: 12,0 ^a TA.: 6,0 ^x 4,0 [']
	IC 2220 GENERAL/DETALLE	ASCEN.RECTA: 07h56m48.0s DECLINACIÓN: -59°07'00" TIPO: Nebulosa brillante "La Mariposa" o "Jarra de Toby", con estrella de 9 ^a magnitud 1' al NO.
	CALDWELL 96	Car MA.: 3,8 ^a TA.: 29,0 [']
	NGC 2516 GENERAL/DETALLE	ASCEN.RECTA: 07h58m07.1s DECLINACIÓN: -60°45'12" TIPO: Cúmulo Abierto I3r. Visible a simple vista con cinco estrellas de la 7 ^a magnitud y una anaranjada al NE de la 6 ^a magnitud. En el centro del cúmulo, se observan unas 35 estrellas de la 10 ^a mag. o superior.
	DOOD 94	Car MA.: 9,8 ^a TA.: 6,0 [']
	NGC 2609 GENERAL/DETALLE	ASCEN.RECTA: 08h29m29.7s DECLINACIÓN: -61°06'37" TIPO: Cúmulo Abierto, pequeño con una quincena de estrellas entre la 7 ^a y 10 ^a mag. Alargado.
	DOOD 95	Car MA.: 10,4 ^a TA.: 28,0 [']
	IC 2448 GENERAL/DETALLE	ASCEN.RECTA: 09h07m06.5s DECLINACIÓN: -69°56'31" TIPO: Nebulosa Planetaria 2b. A 30" al SO de β Carina. También catalogada como PK 285-14.1.
	DOOD 96	Car MA.: 6,2 ^a TA.: 13,8 [']
	NGC 2808 GENERAL/DETALLE	ASCEN.RECTA: 09h12m02.6s DECLINACIÓN: -64°51'47" TIPO: Cúmulo Globular. Brillante y alargado con una halo aplanado. Se resuelve a gran aumento.

VALORACIÓN DE LA VISIBILIDAD CON TELESCOPIOS: E=EXCELENTE, 1=MUY BUENA, 2=BUENA, 3=MODERADA, 4=MUY DÉBIL, 5=INVISIBLE

FICHA NÚM. **27**

GUÍA RÁPIDA DE CIELO PROFUNDO: 13.-Carina

	DOOD 97	Car MA.: 10,8 ^a TA.: 3,3'x2,2'
	NGC 2822 GENERAL/DETALLE	ASCEN.RECTA: 09h13m49.8s DECLINACIÓN: -69°38'41" TIPO: Galaxia Espiral. AP=90°. A sólo 5' de separación de la brillante estrella β Car de 17 ^a m. VISIBILIDAD TELESCOPIOS $\varnothing \geq 75\text{mm}/3''$ a 50X= 5 $\varnothing \geq 200\text{mm}/8''$ a 100X= 5 $\varnothing \geq 300\text{mm}/12''$ a 150X= 4 $\varnothing \geq 400\text{mm}/16''$ a 200X= 3
	CALDWELL 90	Car MA.: 9,7 ^a TA.: 12,0"
	NGC 2867 GENERAL/DETALLE	ASCEN.RECTA: 09h21m25.4s DECLINACIÓN: -58°18'41.5" TIPO: Nebulosa Planetaria 4. Esta es una nebulosa brillante contrastando su pequeña superficie. Ovalada con un fondo estelar rico, junto a dos estrellas de la 7 ^a mag. al E. A 1° al NE de Iota Car de 2,3 ^a m. VISIBILIDAD TELESCOPIOS TODO TIPO DE ÓPTICAS
	DOOD 98	Car MA.: 11,1 ^a TA.: 3,6'x3,2'
	NGC 3059 GENERAL/DETALLE	ASCEN.RECTA: 09h50m08.1s DECLINACIÓN: -73°55'18" TIPO: Galaxia Espiral Barrada. A medio camino de dos estrellas de 7 ^a y 8 ^a mag., hace triángulo. VISIBILIDAD TELESCOPIOS $\varnothing \geq 75\text{mm}/3''$ a 50X= 5 $\varnothing \geq 200\text{mm}/8''$ a 100X= 5 $\varnothing \geq 300\text{mm}/12''$ a 150X= 4 $\varnothing \geq 400\text{mm}/16''$ a 200X= 3
	DOOD 99	Car MA.: 4,2 ^a TA.: 35,0'
	NGC 3114 GENERAL/DETALLE	ASCEN.RECTA: 10h02m42.7s DECLINACIÓN: -60°06'32" TIPO: Cúmulo Abierto. Situado a 5° al O de η Carina. Bien visible a simple vista con fondo rico. VISIBILIDAD TELESCOPIOS $\varnothing \geq 75\text{mm}/3''$ a 50X= 1 $\varnothing \geq 200\text{mm}/8''$ a 100X= E $\varnothing \geq 300\text{mm}/12''$ a 150X= E $\varnothing \geq 400\text{mm}/16''$ a 200X= E
	DOOD 100	Car MA.: 11,0 ^a TA.: 3,1'x2,1'
	NGC 3136 GENERAL/DETALLE	ASCEN.RECTA: 10h05m48.1s DECLINACIÓN: -67°22'40" TIPO: Galaxia Elíptica. AP=30°. Miembro del grupo de galaxias de IC 2554. Estrella 13 ^a m. al N. VISIBILIDAD TELESCOPIOS $\varnothing \geq 75\text{mm}/3''$ a 50X= 5 $\varnothing \geq 200\text{mm}/8''$ a 100X= 5 $\varnothing \geq 300\text{mm}/12''$ a 150X= 4 $\varnothing \geq 400\text{mm}/16''$ a 200X= 3

VALORACIÓN DE LA VISIBILIDAD CON TELESCOPIOS: E=EXCELENTE, 1=MUY BUENA, 2=BUENA, 3=MODERADA, 4=MUY DÉBIL, 5=INVISIBLE

FICHA NUM. **28**

GUÍA RÁPIDA DE CIELO PROFUNDO: 13.-Carina



DOOD 101
IC 2553
 GENERAL/DETALLE

Car MA.: 10,3^a TA.: 9,0'
 ASCEN.RECTA: 10h09m20.9"
 DECLINACIÓN: -62°36'48.5"

TIPO: Nebulosa Planetaria. Está situada junto a dos estrellas de la 8^a magnitud. Es la PK285-5.1.

VISIBILIDAD TELESCOPIOS

Ø ≥ 75mm/ 3" a 50X= 5	N E 22°55'S 68°12'O CABAÑA VULCANO
Ø ≥ 200mm/ 8" a 100X= 5	
Ø ≥ 300mm/12" a 150X= 4	
Ø ≥ 400mm/16" a 200X= 3	



DOOD 102
NGC 3199
 GENERAL/DETALLE

Car MA.: 16,0^a TA.: 22,0'x22,0'
 ASCEN.RECTA: 10h17m24.4s
 DECLINACIÓN: -57°55'20"

TIPO: Nebulosa de Emisión. Denominada "Nebulosa Creciente Austral" en forma de fase lunar.

VISIBILIDAD TELESCOPIOS

FOTOGRAFICA

Ø ≥ 75mm/ 3" a 50X= 5	N E 22°55'S 68°12'O CABAÑA VULCANO
Ø ≥ 200mm/ 8" a 100X= 5	
Ø ≥ 300mm/12" a 150X= 4	
Ø ≥ 400mm/16" a 200X= 3	



DOOD 103
NGC 3221
 GENERAL/DETALLE

Car MA.: 10,7^a TA.: 14,0'
 ASCEN.RECTA: 10h17m50.4s
 DECLINACIÓN: -62°40'13.9"

TIPO: Nebulosa Planetaria. Azul brillante por su concentración. Se cataloga como PK 286-4.1.

VISIBILIDAD TELESCOPIOS

Ø ≥ 75mm/ 3" a 50X= 5	N E 22°55'S 68°12'O CABAÑA VULCANO
Ø ≥ 200mm/ 8" a 100X= 4	
Ø ≥ 300mm/12" a 150X= 3	
Ø ≥ 400mm/16" a 200X= 2	



DOOD 104
NGC 3247
 GENERAL/DETALLE

Car MA.: 10,5^a TA.: 6,0'
 ASCEN.RECTA: 10h25m52.0s
 DECLINACIÓN: -57°55'35"

TIPO: Cúmulo Abierto. Envuelto por una nebulosa ténue, dentro de un campo rico de estrellas.

VISIBILIDAD TELESCOPIOS

Ø ≥ 75mm/ 3" a 50X= 2	N E 22°55'S 68°12'O CABAÑA VULCANO
Ø ≥ 200mm/ 8" a 100X= 1	
Ø ≥ 300mm/12" a 150X= 1	
Ø ≥ 400mm/16" a 200X= 1	



DOOD 105
IC 2581
 GENERAL/DETALLE

Car MA.: 4,3^a TA.: 7,0'
 ASCEN.RECTA: 10h27m24.0s
 DECLINACIÓN: -57°38'00"


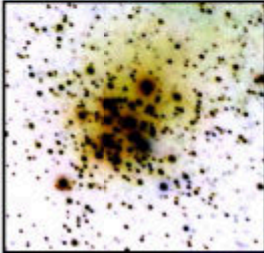

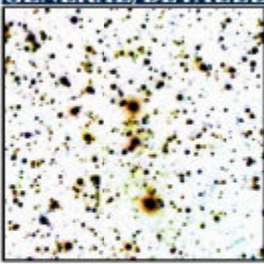

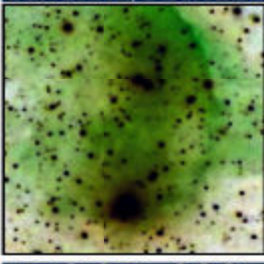

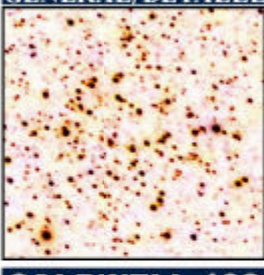

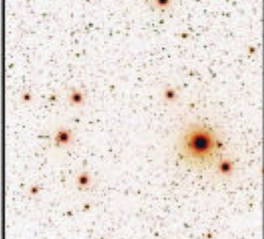
TIPO: Cúmulo Abierto II2pn. Tiene cerca de 25 estrellas, tres muy brillantes. Al NE de N3247.

VISIBILIDAD TELESCOPIOS

Ø ≥ 75mm/ 3" a 50X= 1	N E 22°55'S 68°12'O CABAÑA VULCANO
Ø ≥ 200mm/ 8" a 100X= 1	
Ø ≥ 300mm/12" a 150X= 1	
Ø ≥ 400mm/16" a 200X= 1	

VALORACIÓN DE LA VISIBILIDAD CON TELESCOPIOS: E=EXCELENTE, 1=MUY BUENA, 2=BUENA, 3=MODERADA, 4=MUY DÉBIL, 5=INVISIBLE **FICHA NÚM. 29**

GUÍA RÁPIDA DE CIELO PROFUNDO: 13.-Carina

	DOOD 106	Car MA.: 6,3 ^a TA.: 16,0'
	Bochum 9	ASCEN.RECTA: 10h35m80.0s DECLINACIÓN: -60°07'00"
GENERAL/DETALLE		Coorden. IR./Dec. (2000)
		TIPO: Cúmulo Abierto. Situado a 33' al S de la estrella naranja "v Carina" de 5,1 ^a m. Es irregular.
		VISIBILIDAD TELESCOPIOS Ø ≥ 75mm/ 3" a 50X= 1 Ø ≥ 200mm/ 8" a 100X= 1 Ø ≥ 300mm/12" a 150X= 1 Ø ≥ 400mm/16" a 200X= 1
		N E 22°55'S 68°12'O CABAÑA VULCANO
	DOOD 107	Car MA.: 4,7 ^a TA.: 5,0'
	NGC 3293	ASCEN.RECTA: 10h35m53.8s DECLINACIÓN: -58°14'10"
GENERAL/DETALLE		Coorden. IR./Dec. (2000)
		TIPO: Cúmulo Abierto 13r. Situado al NO de la nebulosa "η Carina". Forma una cruz con 12 e.
		VISIBILIDAD TELESCOPIOS Ø ≥ 75mm/ 3" a 50X= 1 Ø ≥ 200mm/ 8" a 100X= 1 Ø ≥ 300mm/12" a 150X= 1 Ø ≥ 400mm/16" a 200X= 1
		N E 22°55'S 68°12'O CABAÑA VULCANO
	DOOD 108	Car MA.: 4,7 ^a TA.: 4,7'
	NGC 3324	ASCEN.RECTA: 10h37m18.7s DECLINACIÓN: -58°39'36"
GENERAL/DETALLE		Coorden. IR./Dec. (2000)
		TIPO: Cúmulo Abierto Nebular. A 90' al SE del centro de la nebulosa "η Carina". Alargada N a S.
		VISIBILIDAD TELESCOPIOS Ø ≥ 75mm/ 3" a 50X= 1 Ø ≥ 200mm/ 8" a 100X= 1 Ø ≥ 300mm/12" a 150X= 1 Ø ≥ 400mm/16" a 200X= 1
		N E 22°55'S 68°12'O CABAÑA VULCANO
	DOOD 109	Car MA.: 8,0 ^a TA.: 16,0'
	Melotte 101	ASCEN.RECTA: 10h42m00.0s DECLINACIÓN: -65°06'00"
GENERAL/DETALLE		Coorden. IR./Dec. (2000)
		TIPO: Cúmulo Abierto. Situado a 30' al sur del cúmulo IC 2002 o "Pléyades del Sur". Es extenso.
		VISIBILIDAD TELESCOPIOS Ø ≥ 75mm/ 3" a 50X= 1 Ø ≥ 200mm/ 8" a 100X= 1 Ø ≥ 300mm/12" a 150X= 1 Ø ≥ 400mm/16" a 200X= 1
		N E 22°55'S 68°12'O CABAÑA VULCANO
	CALDWELL 102	Car MA.: 1,6 ^a TA.: 50,0'
	IC 2602	ASCEN.RECTA: 10h43m12.0s DECLINACIÓN: -64°24'00"
GENERAL/DETALLE		Coorden. IR./Dec. (2000)
		TIPO: Cúmulo Abierto. "Las Pléyades del Sur" o "Australes". Su estrella principal es θ Carina de 2,8 ^a magnitud. Visible a simple vista y muy dispersas sus estrellas en dos grupos al este y oeste del cúmulo.
		VISIBILIDAD TELESCOPIOS TODO TIPO DE ÓPTICAS
		N E

VALORACIÓN DE LA VISIBILIDAD CON TELESCOPIOS: E=EXCELENTE, 1=MUY BUENA, 2=BUENA, 3=MODERADA, 4=MUY DÉBIL, 5=INVISIBLE

FICHA NÚM. 30



IC 2602 / C 102 "Las Pléyades del Sur"



NGC 3372 / C 92 "Eta Carinae"

VALORACIÓN DE LA VISIBILIDAD CON TELESCOPIOS: E=EXCELENTE, 1=MUY BUENA, 2=BUENA, 3=MODERADA, 4=MUY DÉBIL, 5=INVISIBLE

FICHA NÚM. **31**

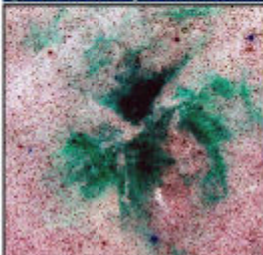
GUÍA RÁPIDA DE CIELO PROFUNDO: 13.-Carina



CALDWELL 92

NGC 3372

GENERAL/DETALLE



Car MA.: 3,0^a TA.: 120'^x120'

ASCEN.RECTA: 10h45m08.5s

DECLINACIÓN: -59°52'04"

Coorden.
AL./Dec.
(2000)

TIPO: Nebulosa Brillante. Llamada "Eta Carinae", emblemática a 5,5° al norte de "Las Pléyades del Sur" en plena Vía Láctea. Gran riqueza de detalles bien visibles, desde SV hasta gran aumento y fotografía.

VISIBILIDAD TELESCOPIOS

TODO TIPO DE ÓPTICAS

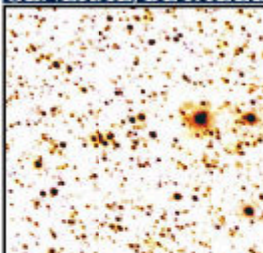
N
E



DOOD 110

Bochum 12

GENERAL/DETALLE



Car MA.: 9,7^a TA.: 10,0'

ASCEN.RECTA: 10h57m30.0s

DECLINACIÓN: -61°44'00"

Coorden.
AL./Dec.
(2000)

TIPO: Cúmulo Abierto. Situado a 5' de una estrella de 7^a m. Alargado EO con unas 12 estrellas.

VISIBILIDAD TELESCOPIOS

Ø ≥ 75mm/ 3" a 50X= 2

Ø ≥ 200mm/ 8" a 100X= 1

Ø ≥ 300mm/12" a 150X= 1

Ø ≥ 400mm/16" a 200X= 1

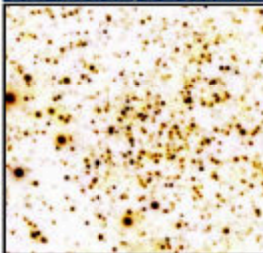
N
E
22°55'S
68°12'O
CABAÑA
VULCANO



DOOD 111

NGC 3496

GENERAL/DETALLE



Car MA.: 8,2^a TA.: 9,0'

ASCEN.RECTA: 10h59m33.8s

DECLINACIÓN: -60°20'12"

Coorden.
AL./Dec.
(2000)

TIPO: Cúmulo Abierto II1r. Junto a un cuadrado de estrellas al E. Rico, pero débil y algo extenso.

VISIBILIDAD TELESCOPIOS

Ø ≥ 75mm/ 3" a 50X= 3

Ø ≥ 200mm/ 8" a 100X= 2

Ø ≥ 300mm/12" a 150X= 1

Ø ≥ 400mm/16" a 200X= 1

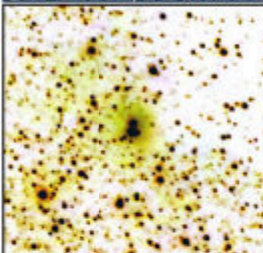
N
E
22°55'S
68°12'O
CABAÑA
VULCANO



DOOD 112

NGC 3503

GENERAL/DETALLE



Car MA.: 9,4^a TA.: 3,0'

ASCEN.RECTA: 11h01m17.3s

DECLINACIÓN: -59°50'50"

Coorden.
AL./Dec.
(2000)

TIPO: Cúmulo Abierto Complejo. Contenido en un área nebulosa con estrellas de la 8^a magnitud.

VISIBILIDAD TELESCOPIOS

Ø ≥ 75mm/ 3" a 50X= 3

Ø ≥ 200mm/ 8" a 100X= 2

Ø ≥ 300mm/12" a 150X= 1

Ø ≥ 400mm/16" a 200X= 1

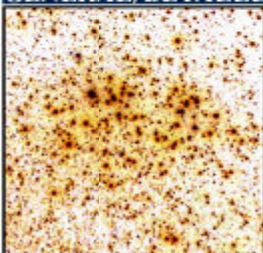
N
E
22°55'S
68°12'O
CABAÑA
VULCANO



CALDWELL 91

NGC 3532

GENERAL/DETALLE



Car MA.: 3,0^a TA.: 55,0'^x50,0'

ASCEN.RECTA: 11h05m47.5s

DECLINACIÓN: -58°46'13"

Coorden.
AL./Dec.
(2000)

TIPO: Cúmulo Abierto Nebular. II3r. Visible a simple vista. La estrella V 382 Car de 4^a m. está a 5' al SE. Un centenar de estrellas, algunas dobles o múltiples de colores diversos hacen de él un cúmulo rico.

VISIBILIDAD TELESCOPIOS

TODO TIPO DE ÓPTICAS

N
E

VALORACIÓN DE LA VISIBILIDAD CON TELESCOPIOS: E=EXCELENTE, 1=MUY BUENA, 2=BUENA, 3=MODERADA, 4=MUY DÉBIL, 5=INVISIBLE

FICHA
NUM. **32**



Cúmulo NGC 3532 / C 91
"Fiesta de la Luciérnaga"



DOOD 113	Car MA.: 4,7^a TA.: 25,0'										
Feinstein 1	ASCEN.RECTA: 11h06m00.0s										
GENERAL/DETALLE	DECLINACIÓN: -59°48'00.0"										
	TIPO: Cúmulo Abierto. Situado a 1° al S del cúmulo NGC 3532. Unas 12 estrellas de 7^a magnitud.										
	VISIBILIDAD TELESCOPIOS										
	<table border="0"> <tr> <td>Ø ≥ 75mm/ 3" a 50X= 3</td> <td rowspan="4"> <table border="0"> <tr><td>N</td></tr> <tr><td>E</td></tr> <tr><td>22°56'S</td></tr> <tr><td>68°12'O</td></tr> <tr><td>CABAÑA VULCANO</td></tr> </table> </td> </tr> <tr> <td>Ø ≥ 200mm/ 8" a 100X= 2</td> </tr> <tr> <td>Ø ≥ 300mm/12" a 150X= 1</td> </tr> <tr> <td>Ø ≥ 400mm/16" a 200X= 1</td> </tr> </table>	Ø ≥ 75mm/ 3" a 50X= 3	<table border="0"> <tr><td>N</td></tr> <tr><td>E</td></tr> <tr><td>22°56'S</td></tr> <tr><td>68°12'O</td></tr> <tr><td>CABAÑA VULCANO</td></tr> </table>	N	E	22°56'S	68°12'O	CABAÑA VULCANO	Ø ≥ 200mm/ 8" a 100X= 2	Ø ≥ 300mm/12" a 150X= 1	Ø ≥ 400mm/16" a 200X= 1
Ø ≥ 75mm/ 3" a 50X= 3	<table border="0"> <tr><td>N</td></tr> <tr><td>E</td></tr> <tr><td>22°56'S</td></tr> <tr><td>68°12'O</td></tr> <tr><td>CABAÑA VULCANO</td></tr> </table>	N		E	22°56'S	68°12'O	CABAÑA VULCANO				
N											
E											
22°56'S											
68°12'O											
CABAÑA VULCANO											
Ø ≥ 200mm/ 8" a 100X= 2											
Ø ≥ 300mm/12" a 150X= 1											
Ø ≥ 400mm/16" a 200X= 1											



DOOD 114	Car MA.: 7,7^a TA.: 10,0'										
Basel 17	ASCEN.RECTA: 11h10m50.0s										
GENERAL/DETALLE	DECLINACIÓN: -59°02'00"										
	TIPO: Cúmulo Abierto. Situado a 15' al SE de NGC 3532 y de la estrella amarilla V382 de 4^a m.										
	VISIBILIDAD TELESCOPIOS										
	<table border="0"> <tr> <td>Ø ≥ 75mm/ 3" a 50X= 3</td> <td rowspan="4"> <table border="0"> <tr><td>N</td></tr> <tr><td>E</td></tr> <tr><td>22°56'S</td></tr> <tr><td>68°12'O</td></tr> <tr><td>CABAÑA VULCANO</td></tr> </table> </td> </tr> <tr> <td>Ø ≥ 200mm/ 8" a 100X= 2</td> </tr> <tr> <td>Ø ≥ 300mm/12" a 150X= 2</td> </tr> <tr> <td>Ø ≥ 400mm/16" a 200X= 1</td> </tr> </table>	Ø ≥ 75mm/ 3" a 50X= 3	<table border="0"> <tr><td>N</td></tr> <tr><td>E</td></tr> <tr><td>22°56'S</td></tr> <tr><td>68°12'O</td></tr> <tr><td>CABAÑA VULCANO</td></tr> </table>	N	E	22°56'S	68°12'O	CABAÑA VULCANO	Ø ≥ 200mm/ 8" a 100X= 2	Ø ≥ 300mm/12" a 150X= 2	Ø ≥ 400mm/16" a 200X= 1
Ø ≥ 75mm/ 3" a 50X= 3	<table border="0"> <tr><td>N</td></tr> <tr><td>E</td></tr> <tr><td>22°56'S</td></tr> <tr><td>68°12'O</td></tr> <tr><td>CABAÑA VULCANO</td></tr> </table>	N		E	22°56'S	68°12'O	CABAÑA VULCANO				
N											
E											
22°56'S											
68°12'O											
CABAÑA VULCANO											
Ø ≥ 200mm/ 8" a 100X= 2											
Ø ≥ 300mm/12" a 150X= 2											
Ø ≥ 400mm/16" a 200X= 1											



DOOD 115	Car MA.: foto TA.: 20,0'x15,0'					
NGC 3579	ASCEN.RECTA: 11h11m59.6s					
GENERAL/DETALLE	DECLINACIÓN: -61°14'35"					
	TIPO: Nebulosa Brillante. Es de emisión, alargada, formando un conjunto con NGC 3582 y otras.					
	VISIBILIDAD TELESCOPIOS					
	FOTOGRAFICA					
	<table border="0"> <tr><td>N</td></tr> <tr><td>E</td></tr> <tr><td>22°56'S</td></tr> <tr><td>68°12'O</td></tr> <tr><td>CABAÑA VULCANO</td></tr> </table>	N	E	22°56'S	68°12'O	CABAÑA VULCANO
N						
E						
22°56'S						
68°12'O						
CABAÑA VULCANO						

VALORACIÓN DE LA VISIBILIDAD CON TELESCOPIOS: E=EXCELENTE, 1=MUY BUENA, 2=BUENA, 3=MODERADA, 4=MUY DÉBIL, 5=INVISIBLE **FICHA NÚM. 33**

GUÍA RÁPIDA DE CIELO PROFUNDO: 13.-Carina

	DOOD 116	Car MA.: 3,9 ^a TA.: 32,0'
	Cr 240	ASCEN.RECTA: 11h11m19.2s DECLINACIÓN: -60°14'54"
	GENERAL/DETALLE	TIPO: Cúmulo Abierto. Incluye a los cúmulos NGC 3572 y Hogg 10 y 11. Es irregular y nebuloso.
		VISIBILIDAD TELESCOPIOS Ø ≥ 75mm/ 3" a 50X= N Ø ≥ 200mm/ 8" a 100X= E Ø ≥ 300mm/12" a 150X= 22°55'S Ø ≥ 400mm/16" a 200X= 68°12'O CABAÑA VULCANO
	DOOD 117	Car MA.: 9,6 ^a TA.: 10,0'
	Trumpler 19	ASCEN.RECTA: 11h14m30.0s DECLINACIÓN: -57°37'00"
	GENERAL/DETALLE	TIPO: Cúmulo Abierto. Extenso, A 1,6° NE del cúmulo NGC 3532 y a 17' SO de estrella de 6,7 ^a m.
		VISIBILIDAD TELESCOPIOS Ø ≥ 75mm/ 3" a 50X= 4 N Ø ≥ 200mm/ 8" a 100X= 3 E Ø ≥ 300mm/12" a 150X= 2 22°56'S Ø ≥ 400mm/16" a 200X= 1 68°12'O CABAÑA VULCANO
	DOOD 118	Car MA.: 9,1 ^a TA.: 2,5'
	NGC 3603	ASCEN.RECTA: 11h15m06.6s DECLINACIÓN: -61°15'40"
	GENERAL/DETALLE	TIPO: Cúmulo Abierto. Envuelto por una sutil nebulosa con unas doce estrellas bastante débiles.
		VISIBILIDAD TELESCOPIOS Ø ≥ 75mm/ 3" a 50X= 5 N Ø ≥ 200mm/ 8" a 100X= 4 E Ø ≥ 300mm/12" a 150X= 3 22°56'S Ø ≥ 400mm/16" a 200X= 2 68°12'O CABAÑA VULCANO
	DOOD 119	Car MA.: 8,2 ^a TA.: 15,0'
	IC 2714	ASCEN.RECTA: 11h17m54.0s DECLINACIÓN: -62°42'00"
	GENERAL/DETALLE	TIPO: Cúmulo Abierto II2r. Está situado a 1,3° al SE de θ Carina, es redondo, disperso y extenso.
		VISIBILIDAD TELESCOPIOS Ø ≥ 75mm/ 3" a 50X= 1 N Ø ≥ 200mm/ 8" a 100X= 1 E Ø ≥ 300mm/12" a 150X= 1 22°56'S Ø ≥ 400mm/16" a 200X= 1 68°12'O CABAÑA VULCANO
	DOOD 120	Car MA.: 8,5 ^a TA.: 5,0'
	Melotte 105	ASCEN.RECTA: 11h19m30.0s DECLINACIÓN: -63°29'00"
	GENERAL/DETALLE	TIPO: Cúmulo Abierto. Situado a 13' al E de una estrella de 7 ^a m, es compacto y ovalado "araña".
		VISIBILIDAD TELESCOPIOS Ø ≥ 75mm/ 3" a 50X= 5 N Ø ≥ 200mm/ 8" a 100X= 4 E Ø ≥ 300mm/12" a 150X= 3 22°56'S Ø ≥ 400mm/16" a 200X= 2 68°12'O CABAÑA VULCANO

VALORACIÓN DE LA VISIBILIDAD CON TELESCOPIOS: E=EXCELENTE, 1=MUY BUENA, 2=BUENA, 3=MODERADA, 4=MUY DÉBIL, 5=INVISIBLE

FICHA NUM. 34